

17 OCTOBRE 2020

Inauguration de la maison de Madeleine Delbrêl

IVRY-SUR-SEINE

Dossier de presse



Sommaire

- Sommaire ----- 1
- Invitation Presse ----- 2
- Madeleine Delbr el ----- 3
- La maison de Madeleine Delbr el ----- 5
- Un lieu habit e ----- 8
- Un tiers-lieu au c oeur d'Ivry-sur-Seine ----- 9
- Les acteurs du projet ----- 10
- Contacts Presse ----- 12

Invitation Presse

En amont de l'inauguration, le diocèse de Créteil et la Mairie d'Ivry-sur-Seine invitent les journalistes à découvrir en avant-première la maison de Madeleine Delbrêl, son jardin, son atelier et l'esprit qui l'anime.

Visite de presse de la maison de Madeleine Delbrêl **Mercredi 14 octobre 2020 à 9h30** **11 rue Raspail – 94200 Ivry-sur-Seine**

En présence de :

- **Monseigneur Michel Santier, évêque de Créteil**
- **Philippe Bouyssou, maire d'Ivry-sur-Seine**
- **Jean-Pierre Gay, président de l'Association des Amis de Madeleine Delbrêl**
- **François Destors, architecte en charge du projet**
- **Béatrice Durrande, secrétaire générale de l'Association des Amis de Madeleine Delbrêl**

Madeleine Delbrêl

Figure d'humanité

Madeleine Delbrêl s'installe à Ivry-sur-Seine en 1933. Après des débuts littéraires brillants, elle devient assistante sociale jusqu'en 1945 puis se consacre pleinement aux autres et à la réinsertion des personnes dans la misère sous toutes ses formes. A partir de 1935, avec les femmes de son groupe dénommé « La Charité », elles s'installent au cœur de la ville, au 11 rue Raspail, où toutes sortes de personnes sont accueillies, écoutées, aidées et parfois logées. Elles offrent aux habitants de la ville un visage de fraternité et de bonté qui, aujourd'hui encore, fait vivre cette maison rénovée et réhabilitée.



Figure de foi

Athée dans ses jeunes années, Madeleine Delbrêl se convertit à l'âge de 20 ans et embrasse la foi catholique. Toute sa vie au service des autres, du mieux vivre-ensemble et engagée dans son combat contre la misère, elle s'attache à refléter le portrait qu'elle fait du « chrétien » dans ses ouvrages : joyeux, simple, humble, charitable et pauvre (détaché des biens matériels et de soi-même), souverainement libre, profondément humain, vrai, courageux et dynamique... ». Vénérable depuis 2018 et en voie de canonisation, elle a donné et donne encore grâce à son œuvre, l'exemple d'une charité fraternelle authentique et d'une « voie de sainteté des gens ordinaires ».



Madeleine Delbrêl

Figure d'une époque

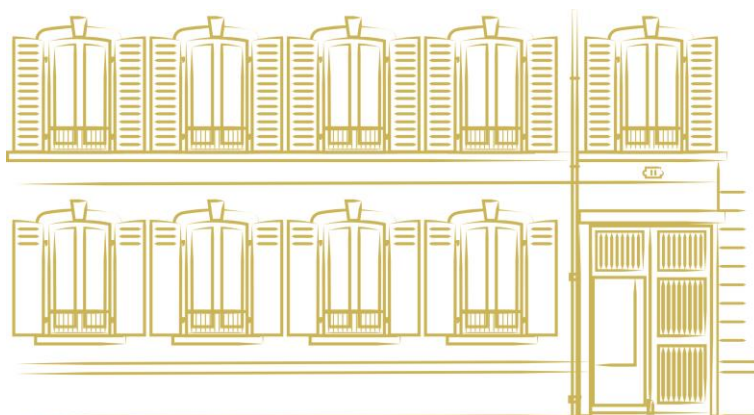
Pour comprendre pleinement l'action de Madeleine Delbrêl, il est important de la contextualiser dans son époque. Lors de son installation à Ivry-sur-Seine, la ville était un des centres symbolique, politique et sociale des banlieues ouvrières. Pendant la Première Guerre mondiale, les industries autour de Paris, qui participaient massivement à l'effort de guerre ont largement contribué à l'industrialisation de la Petite Ceinture francilienne et des berges de la Seine (Ivry-sur-Seine, Maisons-Alfort, Boulogne-Billancourt...). Cette industrialisation galopante a suscité un accroissement continu de la population de ces villes, d'autant plus rapide qu'elles accueillait également les vagues d'immigration. Ce statut de banlieue ouvrière s'est confirmé après la Seconde Guerre mondiale. Et aujourd'hui encore, la ville revendique cet héritage, forte de ses traditions et de ses solidarités laïques et religieuses. En effet, c'est dans ces zones où les couches moyennes et classes populaires de la société se côtoyaient quotidiennement que se sont développées des dynamiques de solidarité, principalement communistes mais aussi religieuses avec l'essor du mouvement des prêtres-ouvriers. C'est dans ce contexte que s'est installée Madeleine Delbrêl à Ivry-sur-Seine. A l'image de ces prêtres-ouvriers, elle annonçait l'Évangile en se mettant au service des plus démunis et en s'intégrant pleinement à la vie sociale de la ville. Sa maison était aussi bien un lieu d'accueil pour les personnes qui en éprouvaient le besoin qu'un espace de dialogue, de rencontre au cœur de l'espace urbain. Jusqu'à sa mort en 1964, elle témoigne de sa foi chrétienne dans un dialogue constant avec ses amis communistes et par les nombreux écrits qui participeront à faire vivre sa mémoire.

Symbole d'aujourd'hui

Madeleine Delbrêl est encore une figure vivante de l'Église, d'Ivry-sur-Seine et d'une vision particulièrement humaniste de la chrétienté. Elle offre à l'Église et à notre société sécularisée un beau visage de chrétienne engagée dans un dialogue avec les non-croyants et la misère sous toutes ses formes. Sa mémoire est ainsi portée par de nombreux croyants et non-croyants car elle porte aussi bien la vision chrétienne de la solidarité que celle laïque de la fraternité.



La maison de Madeleine Delbrêl



Le 11 rue Raspail, lieu de mémoire et terre de mission, garde et cultive l'œuvre de Madeleine Delbrêl et de ses équipières. Sans cesse visitée, reconnue comme lieu de rencontre et d'échanges au cœur de la ville, la maison participe du mieux vivre-ensemble.

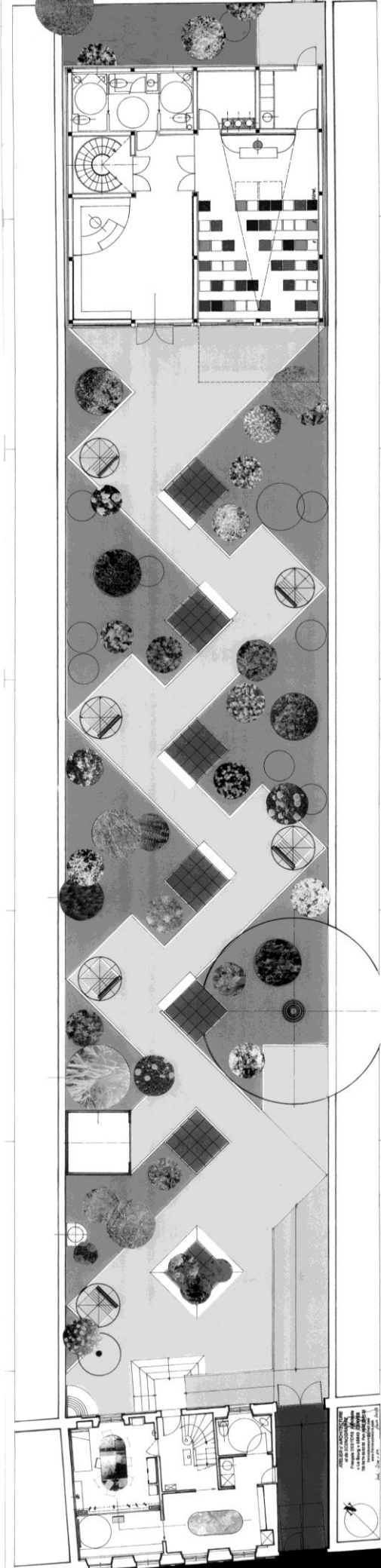
Aujourd'hui, l'association des Amis de Madeleine Delbrêl et le diocèse de Créteil, avec le soutien actif de la ville d'Ivry-sur-Seine, lancent un ambitieux projet d'aménagement pour actualiser la figure de son illustre habitante, la rendre accessible à tous.

Une maison belle et simple pour aujourd'hui, un lieu passerelle entre les générations, les cultures et les appartenances.

« Dès le porche, le visiteur plonge dans l'atmosphère d'Ivry-sur-Seine des années 1930 : bruits d'usine et larges murs d'affiches évoquent la ville ouvrière... Ouvrir la porte de la maison c'est aller à la rencontre de Madeleine et de ses équipières. La maison invite à la découverte de la pensée et des actions de Madeleine mais c'est aussi et surtout un lieu d'écoute et d'accompagnement. »



La maison de Madeleine Delbrêl



ARLES ET ASSOCIÉS
10 rue de la République
13001 Marseille
Tél. 04 91 55 11 11
Fax 04 91 55 11 12

La maison de Madeleine Delbrêl

Derrière la maison, le jardin est aujourd'hui paysagé et accueille un parcours qu'émaillent des tonnelles pour permettre de faire des haltes méditatives en découvrant des photos, des écrits et des enregistrements audios. Le parcours de cette femme engagée pour l'Évangile. Ces tonnelles et jardin invitent aux rencontres et au partage. Des écoles et associations ivryennes se relaieront pour le faire vivre et en cultiver la terre.

Filtrant à travers les potagers et les arbres encore jeunes, le bâtiment Ibery accueille les visiteurs pour des événements ouverts à tous. Conférences, rencontres-débats et projections seront animées par l'association des Amis de Madeleine Delbrêl et les habitants de la maison. En choisissant le nom de cet « atelier », Ibery, l'association a fait le choix de rendre hommage à l'ancien bâtiment qui accueillait des réfugiés espagnols victimes de la dictature franquiste au retour de leur déportation. Dans ce lieu aujourd'hui reconstruit, ils produisaient un *turòn* qu'ils vendaient sur les marchés ivryens. La cuve qui leur permettait de le cuire est aujourd'hui la cuve baptismale de l'église sainte Croix d'Ivry-Port à quelques rues de là.



Un lieu habité



Habité par l'esprit de Madeleine Delbrêl, ce lieu accueillera également le couple Brelle et Blanche Meurice. Jean-Christophe et Marie-Noël Brelle sont activement engagés dans la vie de l'Église ivryenne grâce à la Mission de France. En 2018, ils se voient proposer d'emménager dans la maison de Madeleine Delbrêl pour assurer une présence permanente et faire vivre ce lieu unique. Après une profonde réflexion sur le sens qu'aurait leur présence et sur le rôle qu'aura cette maison à Ivry-sur-Seine, c'est en 2019 qu'ils acceptent la mission qui leur est confiée. Ils feront de la maison de Madeleine Delbrêl un lieu ouvert à tous, d'accueil, de rencontres et de partage de l'Évangile. En juin 2020, après avoir vendu leur maison familiale à Vitry-sur-Seine, ils emménagent donc dans ce lieu hors du commun et préparent la prochaine ouverture au public.

« Nous ne nous voyons pas comme des gardiens de musée, loin s'en faut ! Nous avons accepté de nous installer ici pour témoigner de notre foi et de la mémoire de Madeleine Delbrêl. Loin de tout prosélytisme, il ne s'agit absolument pas de convertir les visiteurs mais de partager avec eux l'œuvre humaine, littéraire et chrétienne de Madeleine. Nous aimons dire que notre mission ici est de porter la question de Dieu aujourd'hui. Pour reprendre une parole de Madeleine Delbrêl, 'Ici, vous êtes chez vous'. »

Jean-Christophe et Marie-Noël Brelle

Un tiers-lieu au cœur d'Ivry-sur-Seine

La maison de Madeleine Delbrêl à Ivry-sur-Seine se veut un tiers-lieu, véritable trait d'union entre les Ivryennes et Ivryens et lieu de vie pour chacun. Un tiers-lieu est un « espace physique prévu pour accueillir une communauté afin de permettre à celle-ci de partager librement ressources, compétences et savoirs ». Alors qu'ils ont tendance à se multiplier aujourd'hui dans les anciennes friches industrielles et ferroviaires parisiennes, la maison de Madeleine Delbrêl était, selon certains aspects et avant l'heure, un de ces tiers-lieux. Les *Third-Places*, dont la théorie est développée en 1989 par le sociologue états-unien Ray Oldenburg renvoie à un environnement social qui n'est pas un lieu de travail ou la maison mais un espace de rencontre inclusif qui permet de développer qualitativement la vie sociale de la cité.

La maison de Madeleine Delbrêl était déjà connue par les Ivryennes/Ivryens comme cet espace de rencontre entre les habitants. Terrain d'accueil, d'écoute, de rencontre et de débat depuis sa création en 1935, la rénovation des bâtiments, de son jardin partagé et de l'Atelier Ibery conforte le rôle que lui avait donné Madeleine Delbrêl. Soutenu par la Mairie, les Ivryennes/Ivryens connaissent ce lieu atypique mais essentiel dans la vie de la communauté urbaine. La ville s'est d'ailleurs beaucoup investie dans sa rénovation. En plus de la façade entièrement ravalée par la ville, l'ESAT de Polangis a conçu le jardin avec le concours des jardiniers de l'office public d'habitat, voisin de la maison. Ils ont ainsi paysagé l'ancien jardin, planté les arbres et plantes ainsi que les plants de roses créées par un pépiniériste spécialement pour l'occasion.

Financement

Pour financer ce projet, le diocèse de Créteil et l'Association des Amis de Madeleine Delbrêl ont lancé un appel à dons à hauteur de 700 000€. Les dons peuvent se faire sur place ou via la plateforme participative de l'association :

<https://www.payassociation.fr/maisonmadeleinedelbrel/dons>



Les acteurs du projet



Diocèse de Créteil

Le diocèse de Créteil est depuis toujours très engagé dans le dialogue entre les communautés croyantes et non-croyantes. La maison de Madeleine Delbrêl et sa réouverture illustrent l'attachement du diocèse à son œuvre et à sa mission au cœur de la ville et au service des plus démunis.



Association des Amis de Madeleine Delbrêl (A.A.M.D.)

L'« Association des Amis de Madeleine Delbrêl » a été créée en 1966, moins de deux ans après la mort de Madeleine à l'initiative d'amis proches qui voulaient « réunir les souvenirs de son action, la faire connaître et maintenir un lien vivant entre ses amis. » Sa vie de poète, d'assistante sociale et de militante chrétienne, engagée au service de tous à Ivry-sur-Seine où elle habitait, leur semblait exemplaire et son œuvre d'écrivain à sauvegarder et diffuser. C'est avec une grande continuité que l'A.A.M.D. s'acquitta de sa mission. Ses trois pôles d'activité (gestion des archives, publication et diffusion des écrits, animation d'un réseau d'amis) se développèrent progressivement, tout particulièrement à l'occasion du lancement de la publication de ses Œuvres complètes en 2002, de la célébration du centenaire de sa naissance en 2004 et de la tenue d'un colloque international sur « Madeleine Delbrêl – Assistante sociale » à la mairie d'Ivry en 2007.

L'association des Amis de Madeleine Delbrêl a pour but :

- de contribuer à faire connaître la pensée, les écrits et l'œuvre de Madeleine Delbrêl ;
- de gérer et valoriser son patrimoine ;
- de favoriser ou conduire des initiatives spirituelles, culturelles ou sociales inspirées par elle ;
- d'entretenir un lien vivant entre ses amis en France et à l'échelle internationale.

Les acteurs du projet

IVRY

S/SEINE

Mairie d'Ivry-sur-Seine

La Ville d'Ivry-sur-Seine cultive le vivre-ensemble dans un esprit de solidarité et d'entraide citoyenne. Les initiatives que la municipalité entreprend participe du même esprit d'ouverture et de soutien aux personnes démunies. Rien d'étonnant à ce que les équipes municipales actuelles et précédente soutiennent le projet de rénovation de la maison de Madeleine Delbrêl, un projet à l'image de son investissement depuis tant d'années.



Les Chantiers du Cardinal

Les Chantiers du Cardinal sont une œuvre d'Église. Ils ont été créés en 1931 par le cardinal Jean Verdier, alors archevêque de Paris. Depuis l'origine, ils interviennent pour le développement et la préservation du patrimoine religieux en Île-de-France. Plus de 300 églises ont été bâties avec leur soutien sur les 456 églises et chapelles construites après 1905 et appartenant donc aux associations diocésaines (la région en compte au total 1740).

Contacts Presse



Jean-Baptiste Galland

jbgalland@garpcommunications.com

06 89 26 65 81



Carine Cloix - directrice de la communication

communication@eveche-creteil.ccf.fr

01 45 17 24 13

IVRY

S/ SEINE

Ilyes Slama - collaborateur de cabinet

01 49 60 24 30

maison de
**Madeleine
Delbrêl**

IVRY-SUR-SEINE

